



## מודל להוראת ההבעה בכתב\_ / ד"ר חנה עזר

העיסוק בשפה נתפס אפוא כהתפתחותי - ראיית הצמיחה של הלומד לאורך זמן ולא באופן נקודתי כאינטראקטיבי - יחסי גומלין בין המשתתפים, כאינטגרטיבי - שילוב בין אופנויות השפה כפונקציונלי - עיסוק בתכנים משמעותיים ללומד וכתלוי הקשר.

פעילות הכתיבה כוללת בתוכה: קריאה דיבור והאזנה

### שלושה מודלים בהוראת הכתיבה:

**מודל שלבים -** מדגיש את הידע של "מה עושה טקסט לטקסט טוב" שלבי הכתיבה הם קווים - טרום כתיבה, כתיבה והקנה סופית של הטקסט. ההתמקדות בטקסט עצמו, כלומר במשהו שהוא מחוץ לתהליכים המנטליים של הכותב. הכותב צריך להכיר את מאפייני הטקסט הטוב - למשל רעיון מרכזי, על פי זה טקסט טוב הוא טקסט מאורגן והגיוני.

**מודל פתרון בעיות -** לכתוב חיבור פירושו לפתור בעיות. לכותב יש מטרות ויעדים והוא חותר להשגתם במהלך הכתיבה. מרכיבים מרכזיים של המודל א. סביבת המטלה - נושא וקהל היעד אשר משפיעים על מבנה הטקסט, על תכנון ועל אופן פיתוח הרעיונות. ב. תהליכי כתיבה - תכנון, בקרה, קריאה מחדש, שכתוב - אשר מטרתם להשיג את היעדים המתבקשים מסביבת המטלה. פעולות הכותב אינן מתרחשות בהכרח באופן קווי ומסודר. התפיסה המרכזית מתמקדת בהיבטים המנטליים של הכותב. המוח הוא זה שיוצר את הידע. המודל משקף גם תפיסה מוחצנת באופן הבא א. יש אוריינטציה של תוצר. הכותב מתחיל עם כוונה ואחר כך מתרגם אותה לתוצר. נראה כאילו הרעיון או המטרה הם "שם בחוץ" ממתנינים לכותב להפכם לטקסט. ב. המודל מתאר את הכותב כמי שעובד על פי אסטרטגיות ידועות ועל פיהן הוא מקבל החלטות. הידע הוא קוגניטיבי, ידע של יעדים ובעיות וידע תהליכי קוגניטיבי כיצד לתהלך את הכתיבה וכיצד לפתור בעיות במהלך הכתיבה. מבחינה תפיסת ההוראה ניתן ללמד את הידע הזה באופן ישיר, למשל כאשר המורים מדגימים שכתוב, או כאשר הם נותנים לתלמיד " דף הערכה עצמית".

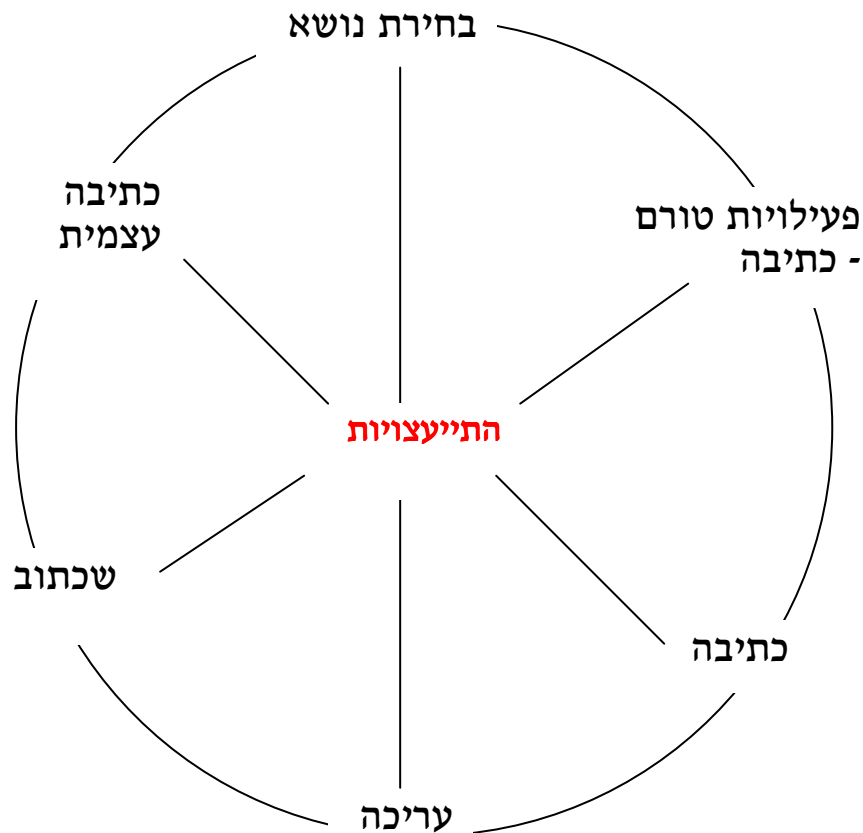


**מודל חברתי אינטראקטיבי** - התייחסות לכתיבת החיבור כאל משא ומתן של משמעויות בין הכותב לבין הקורא. הכותב עושה שלושה דברים א. יוזם שיח כתוב על ידי יצירת מסגרת כתיבה, שאפשר להתייחס אליה באופן הדדי. כך נוצרת "מציאות חברתית משותפת בין הכותב לבין הקורא . ב. בעקבות תגובות הקורא, הכותב מעכב את שיח הכתוב ובחן מחדש את המידע החדש שהתקבל. ג. הכותב בוחן אפשרויות ודרכים להבהיר את השיח הכתוב שלו, כדי שהוא יהיה ברור לקורא שלו.

כאן נתפסת הכתיבה כחלק מהקשר חברתי, כחלק מהבניית הסביבה החברתית. תפיסה זו היא פנימית, כי היא מתמקדת בתהליכים מנטליים של הכתיבה. חלק מהידע של הכותב נוצר באמצעות אינטראקציה בין מוחות של כותבים ושל קוראים. אסטרטגיות הכתיבה נמצאות בתוך המארג החברתי ולא "שם בחוץ" הידע לגבי הכתיבה נרכש בתוך קהילייה של כותבים וקוראים.

הדגש הוא בלימוד על הכתיבה בדרך הגילוי במהלך אינטראקציה בין העמיתים. שילוב בין שני מודלים - הוא בבסיס תכנית ההוראה בשיעור ההבעה. במודל המשולב מוצע תהליך מעגלי, המכיל בתוכו פעילויות טרום כתיבה, אשר מהוות גירוי לכתיבה בכך שהן מספקות לכותב מידע לגבי תכנים אפשריים לכתיבה ומניעות את הכותב להתחיל במלאכת הכתיבה. בחירת הנושא נתפסת כחלק מן הפעילות הזו, והאחריות לגביה מוטלת על התלמיד עצמו. פעילות טרום כתיבה קבוצתית או אישית יכולה לסייע לתלמיד להתמקד בנושא הרצוי לו לכתיבה. כתיבת הטקסט פעמים אחדות הנקרא שכתוב בעקבות מידע נוסף שמקבל הכותב ובעקבות הערות של עמיתיו ושל המורה והערכה הלשונית הסופית של הטקסט הן חלקים נכבדים מן התהליך.

**מטרתו** היא להציג פעילויות אמיתיות משמעותיות עבור התלמידים הכתיבה המעגלית מדגישה את רעיון "קהיליית הלומדים" בכך שהוא מציג את ההתייעצויות עם האחרים בסביבה, עם המורה, או עם עמיתים כמרכיב תמיכה מרכזי בתהליך. כל אחד מן המרכיבים במגל הוא בבחינת "צומת התמודדות" אשר בו ישכול הכותב להיתקל בבעיה, שעמה הוא אמור להתמודד ולה הוא אמור להציע פתרון משלו.



שיפור תהליכי החשיבה של הלומדים בא לידי ביטוי בעידוד לרעיונות עצמאיים, בעידוד להפעלת שיפוט עצמי לגבי מה שכותבים ולגבי כתיבתם של אחרים. ארגון מחדש של הטקסט וטיפול יכולת ההנמקה וההכללה משפרים אסטרטגיות הכתיבה של התלמידים ומפתח הידע שלהם לגבי איכויות נדרשות של טקסטים.

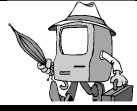
### **מטרות**

\*התלמיד יקדם את כתיבתו תוך קבלת תמיכה מן הסביבה: מן המורה, עמיתים או קוראים אנונימיים.

\*הסביבה הלימודית תזמן מצבים רבים ככל האפשר לאינטראקציה חברתיות.

### **הנחה: הלמידה מושגת באמצעות התנסות ממשית**

כתיבה רוכשים באמצעות כתיבה. זו מתעצמת תוך כדי התנסות ממשית בדיוק כמו שדיבור מתפתח תוך כדי דיבור, וקריאה הולכת ומשתפרת תוך כדי חשיפה מתמדת לטקסטים כתובים.



**לכן:**

התלמיד יתנסה בכתיבה מסוגים שונים לעתים מזומנות בסביבת הכיתה

**הנחה: המטרה היא שהופכת את הלמידה למשמעותית**

הכתיבה הופכת לפעילות משמעותית כאשר ברור לו לאיזו מטרה כותבים ולמען מי כותבים.

**לכן:**

התלמיד יכתוב לצורך פרסום של דברים, לצורך הצגת התוצר וכו' התלמיד יבין שהכתיבה אינה בהכרח לקראת ציון, אלא עבור אחרים בסביבתו. התלמיד יהיה מודע לנמענים היינו לקוראים המשוערים של הטקסט שלו.

**הנחה: הלמידה היא תהליך התפתחותי**

תוצרי התלמיד נצפים על פי רצף התפתחותי ולא בנקודת זמן אחת ובנסיבות ייחודיות. לפיכך הכתיבה נעשת בטיוטות, כל תוצרי הכתיבה של התלמיד נאספים באוגדן כתיבה - פורטפוליו במהלך שנת הלימודים

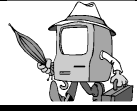
**לכן:**

המורה יתמקד בתהליך של הכתיבה ולא בתוצר אחד של התלמיד התלמיד ישכתב את הטקסט שלו בהתאם לבקרה העצמית שלו ולהערות של המורה ושל העמיתים.

התלמיד ישמור את כל העבודות שלו באוגדן כתיבה או בדיסקט האוגדן ישמש לתלמיד ולמורה כלי לזיהוי ההתפתחות של התלמיד.

**הנחה: תהליך הכתיבה מסייע לפיתוח החשיבה האקדמית בכלל ובחשיבת העל - מטא-קוגניציה בפרט.**

עם פיתוח אסטרטגיות הכתיבה מתפתחת אצל התלמיד החשיבה האקדמית. שכן תהליך הכתיבה הוא תהליך אינטלקטואלי. החשיבה האקדמית באה לידי ביטוי בברירת יישום ובראייה ביקורתית של הטקסט הנתון אשר מובלים את התלמיד לעצמאות ולבעלות על עבודתו.



### לכּוּ:

במהלך שיכתוב הדברים יפתח התלמיד מודעות לגבי הטקסט שלו  
התלמיד יוכל להגן על עמדותיו, על סגנון הכתיבה שלו ועל רעיונותיו באמצעות  
סינון ההערות של האחרים  
התלמיד יפתח מודעות מטא-קוגניטיבית באמצעות תהליך רפלקטיבי מתמיד על  
פעילויות הכתיבה שלו.

### הנחה: תפקיד המורה להנחות ולסייע ולא לשפוט ולהכתיב דרכי עבודה.

המורה שותף לתהליך  
הסביבה הלימודית נתפסת עתה כסביבה של "קהילייה לומדת" האחד מלמד את  
השני.  
המורה בעמדה של "לומד" הוא בוחן כל הזמן את המתרחש ופועל בהתאם - בונה  
מחדש את תכניות ההוראה שלו בהתאם למתרחש בכתה ובהתאם לצורכי התלמיד  
המורה שותף בתהליך המורה מסייע, מנחה, מאפשר ולא בעמדה של שופט, מעריך  
ומכתיב דעות.

### לכּוּ:

המורה יקיים קשר עם התלמיד באמצעות שיחות משוב אישיות, קבוצתיות או יומן  
דיאלוגי על גבי דיסקט או בדף מעקב.  
המורה יקדם את הכתיבה של התלמיד באמצעות הערות מקדמות  
המורה לא ייתן ציון על טיוטה ראשונה אלא יעריך את התהליך שלו  
המורה יצפה בתהליכים המתרחשים בכיתה ויסגל את תכניות ההוראה של לצרכים  
ולנסיבות.

## תכנית ההוראה

סביבת הכתיבה

### יתרונות המחשב

- מעבד התמלילים מאפשר נגישות נוחה יותר לכתיבה ולשכתוב
- קלות ההדפסה,
- תיעוד תהליך הכתיבה
- תוצר מעוצב



## שיעור הבעה בנוי משלושה חלקים: הקניית עניין אחד הקשרו לכתבה -

- אסטרטגיות כתיבה כמו בחירת הנושא, סיעור מוחות אישי, קבוצתי, שכתוב וערכיה לשונית וסגנונית.
- ידע דקדוקי כמו: פיסוק, קשרים, כתיב מלא, התאמות דקדוקיות, שיבושים לשוניים
- ידע על מבנים רטוריים אפשריים ועל סוגות שונות לכתבה, כגון: כתיבת שכנוע, כתיבת הסבר, כתיבה אישית.
- ידע על סגנון הכתיבה, כגון משלב לשוני, דו משמעות בטקסט, מטבעות לשון, מוקדם ומאוחר בסדר המילים.

- \* הכותב יכול ליישם באופן מידי את התכנים הנלמדים
- \* לכותב קל יותר לקלוט ולעבד יחידת מידע אחת בלתי עמוסה, אשר מוצגת בפניו בפרק זמן קצר.

## כתיבה עצמית

- רוב השיעור מוקדש לכתבה .
- אפשר לתת כמה משימות כתיבה אפשריות:
- ☞ התייחסות לטקסט מסוים מתוך העיתונות
- ☞ או מתוך הספרות המקצועית לפי בחירה,
- ☞ או התייחסות לספר קריאה

## התייעצויות

- התייעצויות יכולות סביב: בחירת נושא, תכנים, ארגון הטקסט, סגנון והדקדוק.
- על פי רוב ישנם שני סוגי התייעצות
- א. עם מורה- בקבוצה קטנה - כארבעה כותבים, לעיתים שיחה פרטנית על פי שיקול דעת המורה, או דרישת התלמיד.



ב. התייעצויות בין עמיתים- כאשר קבוצות נוצרות באופן דינמי על ידי תלמידים שסיימו לכתוב. הם יכולים לדון בזוגות ללא מעורבות המורה, להתיעץ בקבוצה גדולה יותר רצוי עד ארבעה תלמידים

### **פעילות טרום - כתיבה**

פעילות המקדימה לכתבה עצמה

### **מטרות:**

- א. לספק לכותב גירויים לכתבה
- ב. לספר לכותב רעיונות לעיבוי התכנים של הנושא
- ג. לכוון את הכותב לאמצעי חקר מתאימים לצורך איסוף מידע רלוונטי לנושא
- ד. לסייע לכותב למקד את כתיבתו.

פעילות טרום כתיבה יכולה להיעשות אישית או קבוצתית או במליאה.  
על ידי:

1. סיעור מוחות עצמי, קבוצתי ובמליאה
2. חומר עיוני לעיבוי הידע בנושא
3. רשימת מושגים רלוונטיים לנושא שתינתן על ידי המורה ולבקש מהתלמידים לבסס את רעיון ארגון הטקסט סביב מושגי מפתח